



unifiedpost
GROUP

Unifiedpost Kft.

Basware

Message LE

Telepítési, konfigurációs és felhasználói
útmutató



Tartalom

1) Áttekintés: Basware Message LE és MessagePrinter virtuális nyomtató	2
2) A Basware Message LE telepítése Windows platformra	2
2.1 Töltse le számítógépére a telepítő programot	2
2.2 A szoftver telepítése.....	2
2.3 A program szolgáltatásként (service) való telepítésre	6
3) E-számla nyomtatása	9
4) E-számlák küldése.....	9
5) PDF küldése.....	9
6) Basware Message kliens	9
7) Basware Message beállítása	10
7.1 Új küldő hozzáadása.....	10
7.2 Számlaküldés időzítése	10
7.2 A Feldolgozó Központ beállítása.....	11
7.3 Egyéb opciók.....	12
8) A Basware Message LE program áthelyezése egy másik számítógépre.....	14
9) Tippek és hibaelhárítás	15



1) Áttekintés: Basware Message LE és MessagePrinter virtuális nyomtató

A Basware Message LE segítségével - virtuális nyomtatóval előállított, vagy PDF formátumú - elektronikus számlákat küldhet vevői számára. Megező számlázási szoftverét tovább alkalmazhatja, és e mellé választhatja a Basware Message LE szolgáltatását számla küldésre. A többi a Unifiedpost Kft. feladata – a számlákból elektronikus számlákat készítünk, amelyeket megrendelői felé továbbítunk.

A Unifiedpost Kft. e-számla szolgáltatás igénybe vételéhez első lépésként töltse le a Basware Message LE szoftvert számítógépére, majd küldjön az adott vevői felé korábban kiállított számlákat a Unifiedpost Kft. számára tesztelés céljából.

2) A Basware Message LE telepítése Windows platformra

A sikeres telepítés érdekében kérjük a lépéseket az itt megadott sorrendben hajtsa végre.

2.1 Töltse le számítógépére a telepítő programot

A megfelelő telepítő programot (32 bites Windows esetén: <http://www.unifiedpost.hu/download/32>; 64 bites Windows esetén: <http://www.unifiedpost.hu/download/33> címről) töltse le.

Megjegyzés: Hogyan lehet megállapítani, 32-bites (x86) vagy 64-bites Windows található-e a számítógépen:

1. Kattintson a Start gombra -> Vezérlőpult -> Rendszer menükre.
2. A rendszer ablakban látható hogy a számítógépen pontosan milyen verziójú Windows található.

2.2 A szoftver telepítése

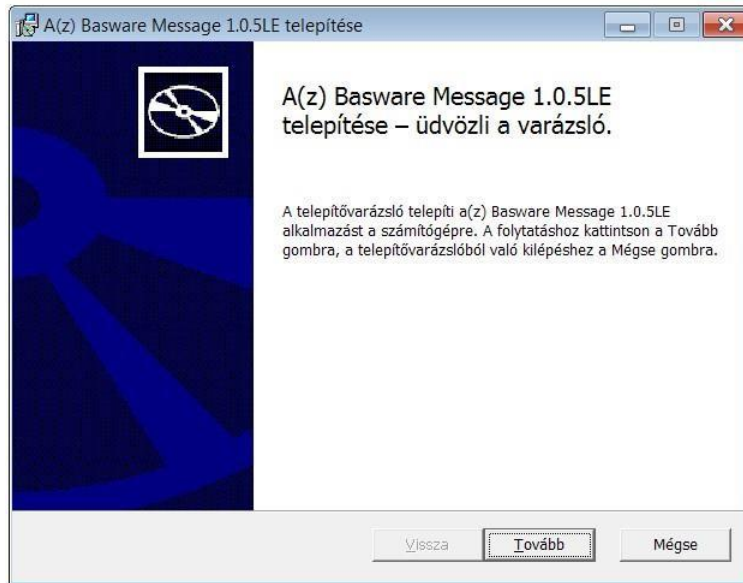
A telepítő letöltése után kattintson a letöltött .exe fájlra, amely elindítja a telepítőt.

Válassza ki a kívánt nyelvet és kattintson az "Install" gombra.



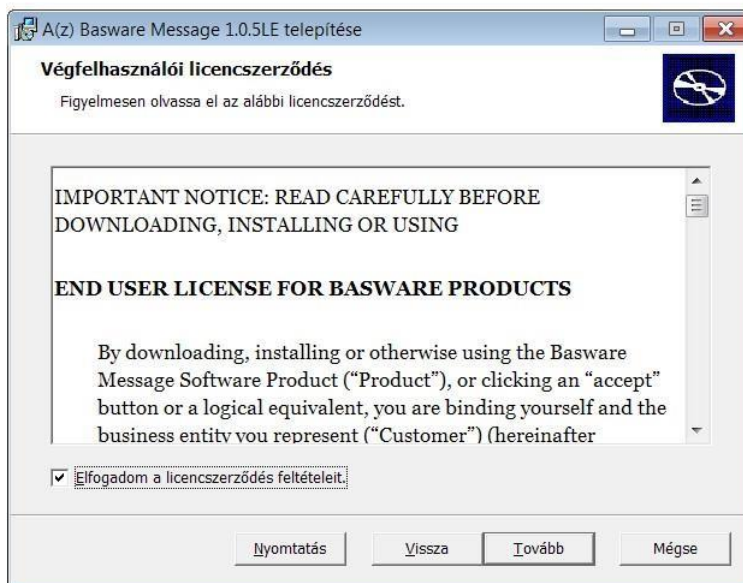
1. ábra - válasszon nyelvet

Megjelenik a telepítő-varázsló, amely végigvezeti Önt a telepítési lépéseken:**ábra – telepítővarázsló kezdő ablaka**



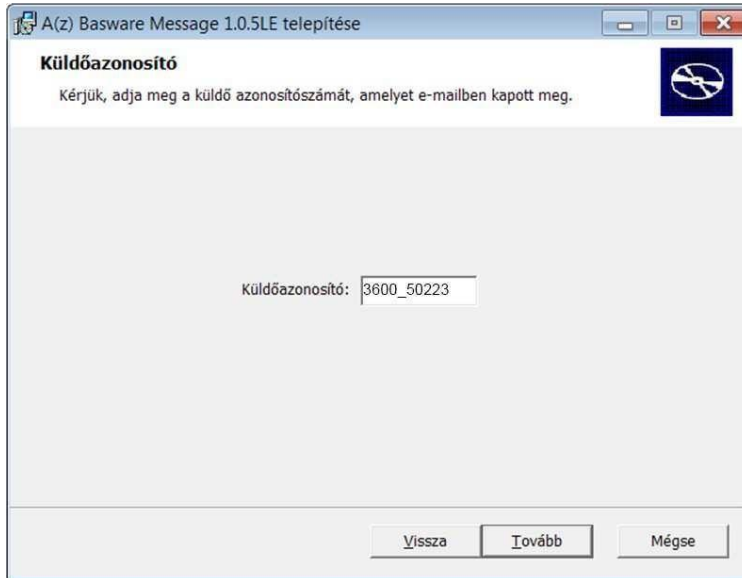
2. ábra – telepítővarázsló kezdő ablaka

Kérjük, olvassa el a Végfelhasználói Licencszerződést, amelyet a telepítés folytatásához el kell fogadnia.



3. ábra - a telepítéshez a licencszerződést el kell fogadnia

A **Küldőazonosító**-t emailben már korábban megkapta (amennyiben még nem, akkor kérjük jelezze emailben a hu.sales@unifiedpost.com címre). Kérjük, másolja át az emailben kapott **Küldőazonosító**t a lent látható beviteli mezőbe még a telepítés során. A **küldőazonosító**t mindenképp telepítéskor kell beállítani, tehát a **küldőazonosító**t tartalmazó email beérkezése előtt nem érdemes a szoftvert telepítenie.



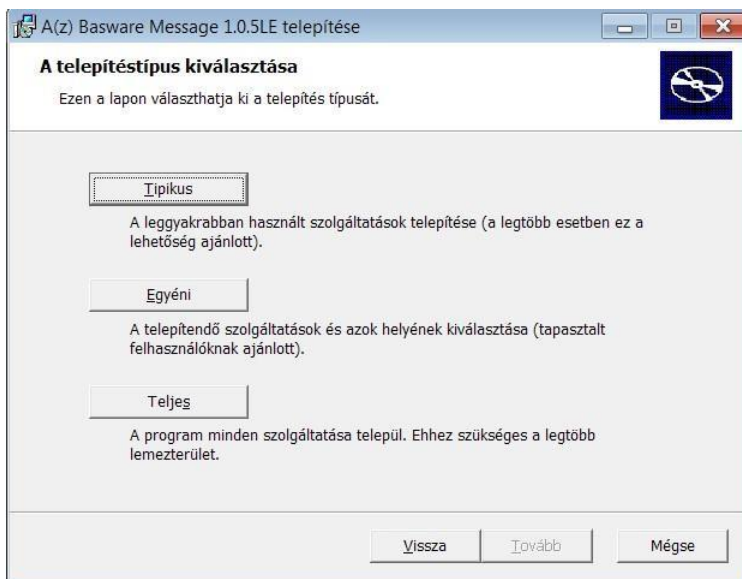
4. ábra - küldőazonosító megadása a kapott email alapján

A küldőazonosító felépítése:

3600_xxxxx (ahol az xxxxx helyén bármely szám állhat)

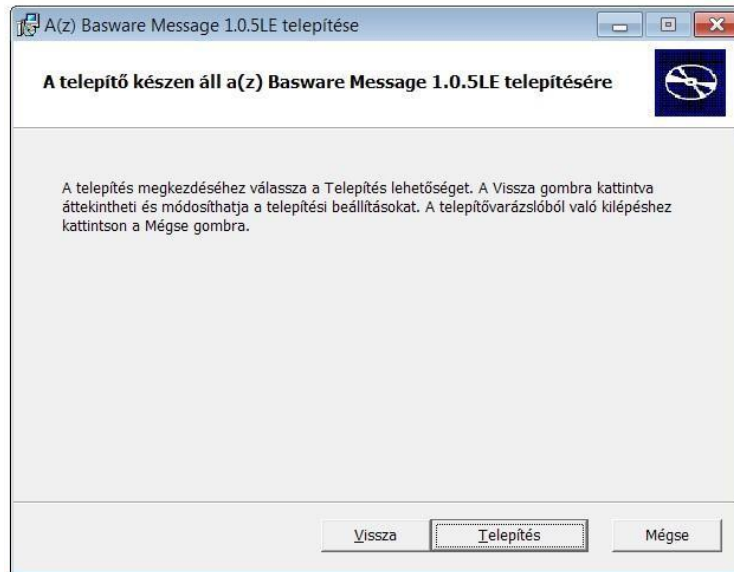
A telepítés során a következő lehetőségek közül választhat:

- **Tipikus** kiválasztásával a leggyakrabban használt komponensek kerülnek telepítésre. Az esetek túlnyomó többségében ez a javasolt telepítési mód.
- **Egyéni** módban a felhasználó választhatja ki, mely komponenseket szeretné telepíteni. Ezt a lehetőséget tapasztalt felhasználók számára ajánljuk. Amennyiben a szoftvert szolgáltatásként (service) szeretné futtatni, **vagy** nem szükséges a virtuális nyomtató használata, kérjük ezt a lehetőséget válassza és lapozzon a 2.3-as fejezetre bővebb információkért.
- **Teljes** megadásakor az összes komponens telepítésre kerül.

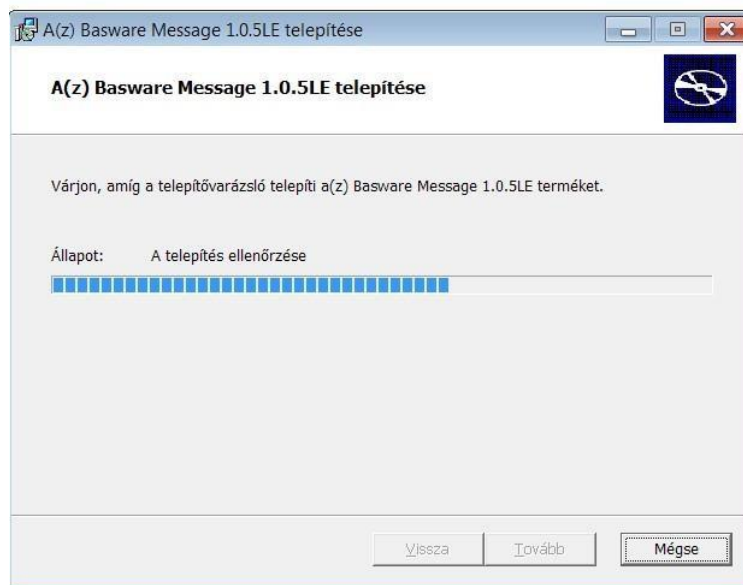


5. ábra – telepítés módjának kiválasztása

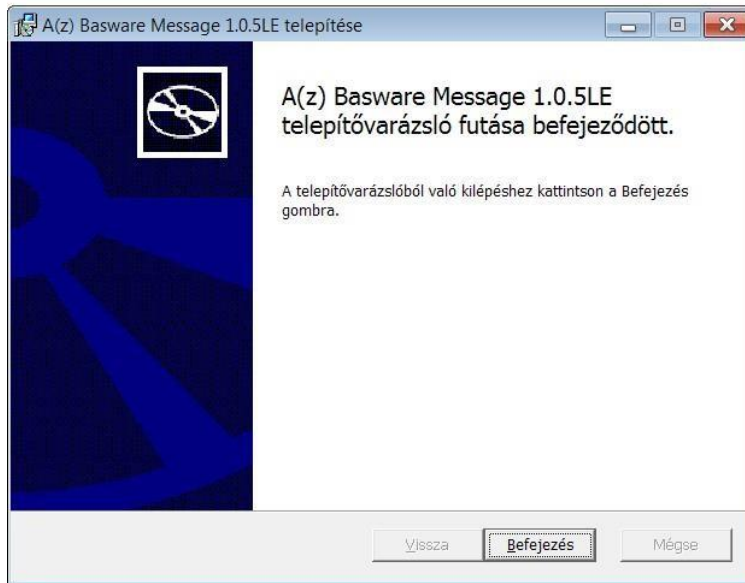
A telepítési mód megadása után megkezdődik a telepítési folyamat. Kérjük, kattintson a „Telepítés” gombra



6. ábra - kattintson a telepítés gombra



7. ábra - elindul a telepítés



8. ábra – kattintson a befejezés gombra

A telepítés befejeztével kérjük, kattintson a “Befejezés” gombra.

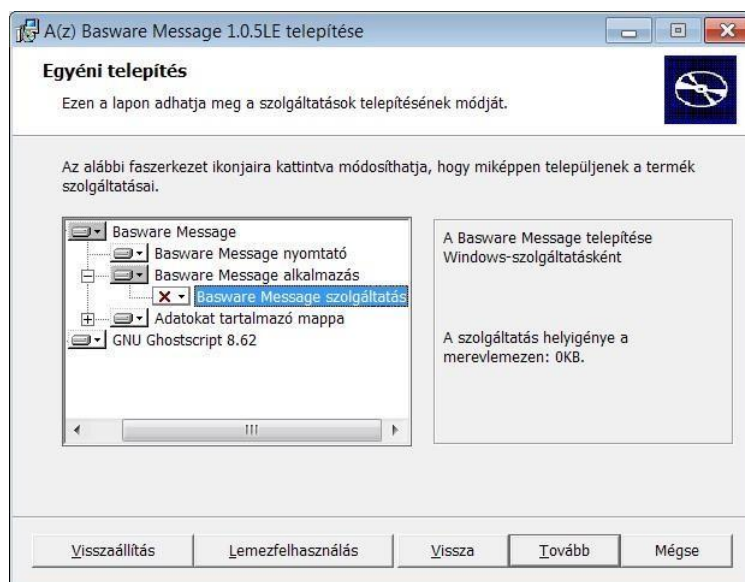
Amennyiben telepítés típusaként a “Tipikus” lehetőséget választotta, a következő kiegészítő komponensek kerülnek telepítésre:

Java v1.7.0 futtatási környezet

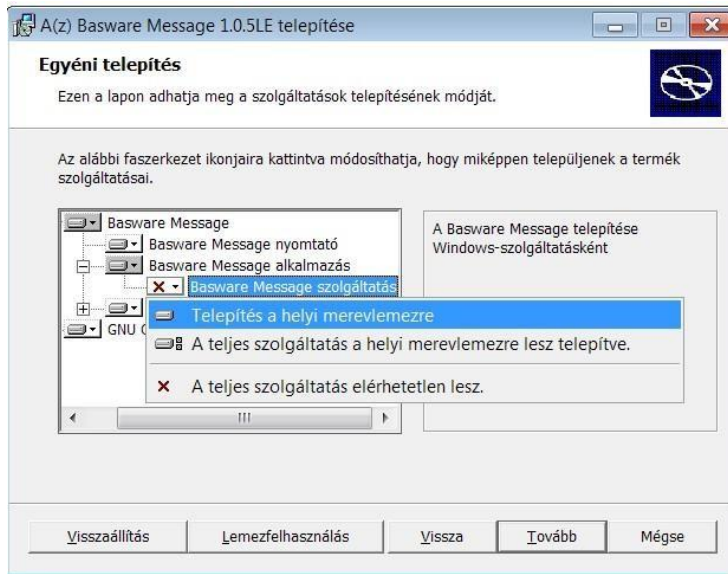
GPL Ghostscript v8.62, amely .tiff (grafikai) fájlokat állít elő a nyomtatott fájlokból.

2.3 A program szolgáltatásként (service) való telepítésre

Válassza az “Egyéni” telepítési módot.

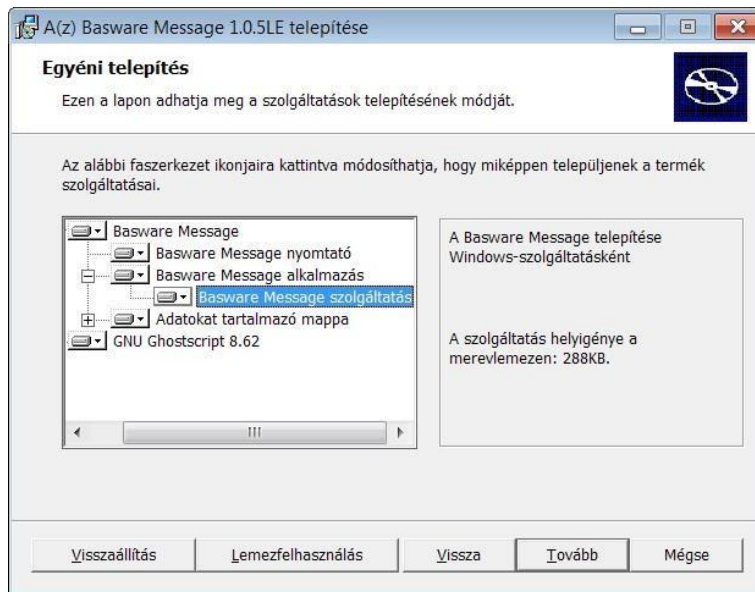


9. ábra - nyissa le a lenyíló menüt



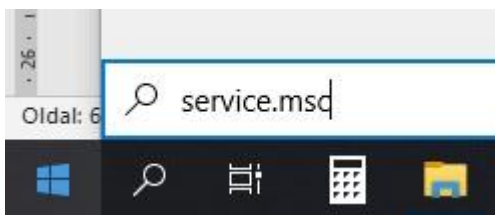
10. ábra - válassza ki a "telepítés helyi merevlemezre" opciót

Válassza a "Telepítés a helyi merevlemezre" opciót a Basware Message LE **szolgáltatásként való telepítéséhez.**



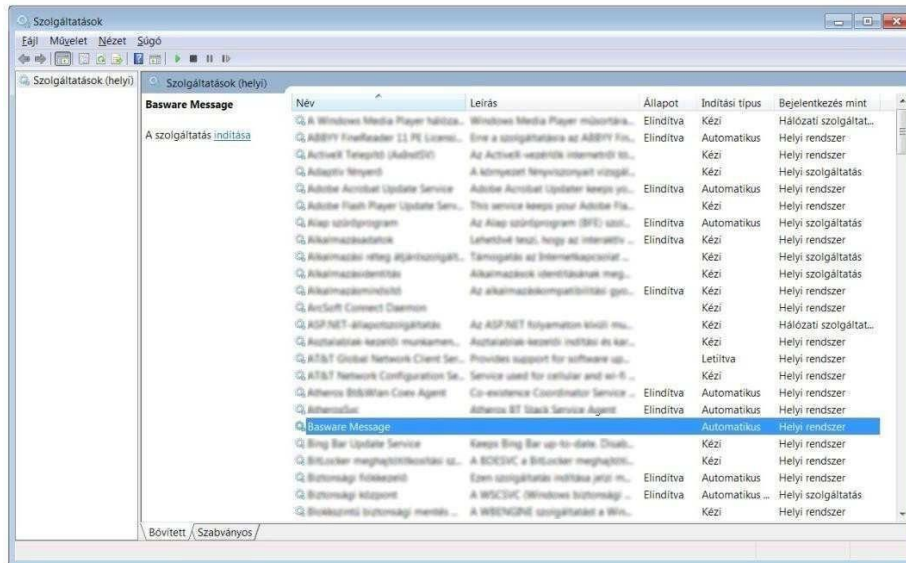
11. ábra Sikeres beállításnál eltűnik a piros „x” (ld. 2 és 3-as ábra) a meghajtó ikon mellől

Majd nyomja meg a „Tovább” gombot



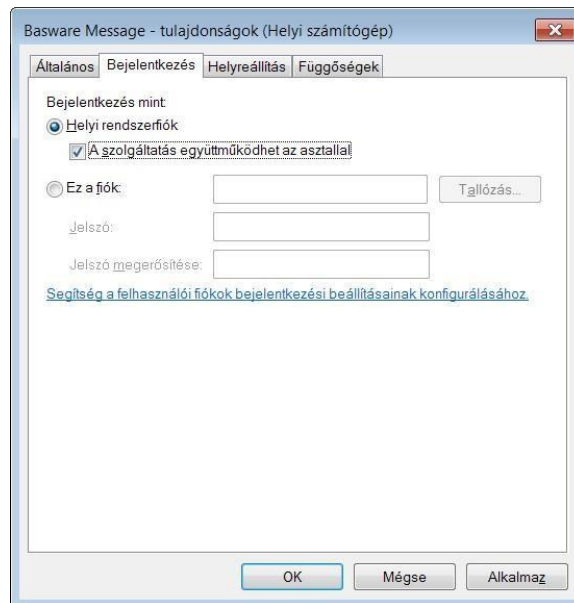
Nyissa meg a Windows start menüt, majd írja be a „futtatás” mezőbe, hogy „services.msc” és az enter megnyomásával a telepített Basware Message program válik láthatóvá egy listában. Kattintson kétszer a „Basware Message” szolgáltatásra (ld. 13.

ábra).



12. ábra – a „szolgáltatások” ablakban kattintson kétszer a „Basware Message” elemre

Majd a megjelenő párbeszédablakban pipálja be a „Bejelentkezés” fülön látható „A szolgáltatás együttműködhet az asztallal” opciót.



13. ábra - a szolgáltatást együttműködését engedélyezni kell asztallal



Megjegyzés: a Basware Message LE a hálózatában minden felhasználó számára elérhető, tehát csak egyetlen alkalommal telepítendő. Több felhasználó esetén a nyomtatót megosztott nyomtatóként érheti el minden egyes felhasználó.

3) E-számla nyomtatása

A számla elkészítéséhez használja a Message Printert úgy, hogy meglévő számlázóprogramjában a „Message Printer”-t választja ki, mint nyomtatót. Fontos, hogy ily módon előállított teszt számlákat küldjön a Unifedpost Kft. felé.

Támogatott típusok: egy-és többoldalas számlák, különböző ÁFA tartalmú tételeket tartalmazó / szternó illetve helyesbítő számlák.

4) E-számlák küldése

A Unifedpost Kft. felé számlákat tehát bármely számlázóprogramból küldhet, amennyiben a Message Printert korábban nyomtatóként választotta ki meglévő számlázó programjában. Az így megkapott számlákat elektronikus formátumra konvertáljuk, majd elküldjük megrendelője számlafeldolgozó rendszerébe.

A számlák küldéséhez nyomja meg a “Most indítom” gombot. Amennyiben a Basware Message LE szoftvert nem szolgáltatásként (service) és automatikus küldés funkció kiválasztásával telepítették, a számlák küldése manuálisan valósítható meg.


Amennyiben a számla nem a virtuális nyomtató segítségével, hanem bármely más módon (pl. a számlázó program saját PDF nyomtatójával) állt elő .PDF formában, akkor ezen fájlok elérési útját megadhatja a Basware Message LE programon belül annak érdekében, hogy a szoftver az ezen mappán belül elmentett .PDF fájlokat elküldhesse.

Kérjük, küldés előtt okvetlenül győződjön meg arról, hogy a küldendő dokumentumok valóban PDF formátumúak, és valójában nem képek, amelyek PDF fájlként kerültek elmentésre! (ellenőrzés: jelölje ki a PDF-ben a szöveget és próbálja átmásolni jegyzetömbbe – ha a beillesztés sikerül, akkor a PDF nem kép, tehát a számla küldésre alkalmas).



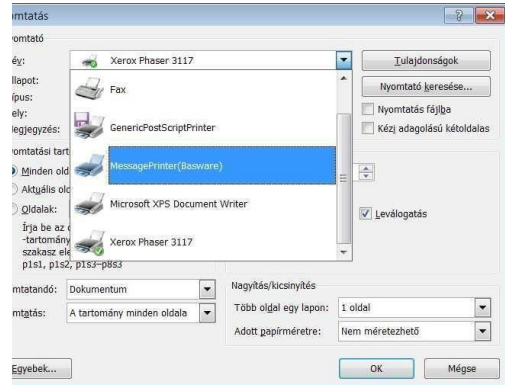
Fontos megjegyzés: PDF számlát tilos a virtuális nyomtatóra küldeni

6) Basware Message kliens

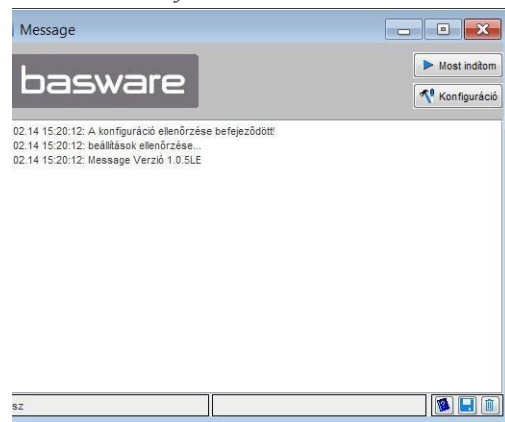
A Basware Message LE kliens elindítható a start menüből illetve a Windows asztalán látható  ikon segítségével is.

A Basware Message elindításával egy ablak jelenik meg, amelyben a „Most indítom” gombra való kattintással azonnal elküldheti a már elkészített számlákat. Amennyiben csatolmányt (azaz az e- számlához tartozó fájlt, pl.: szállítólevelet, teljesítési igazolást stb.) küldene, akkor azt a “Konfiguráció” gomb megnyomása után állíthatja be. Ez esetben lapozzon a 7.3-as fejezet Mellékletek alcíméhez.

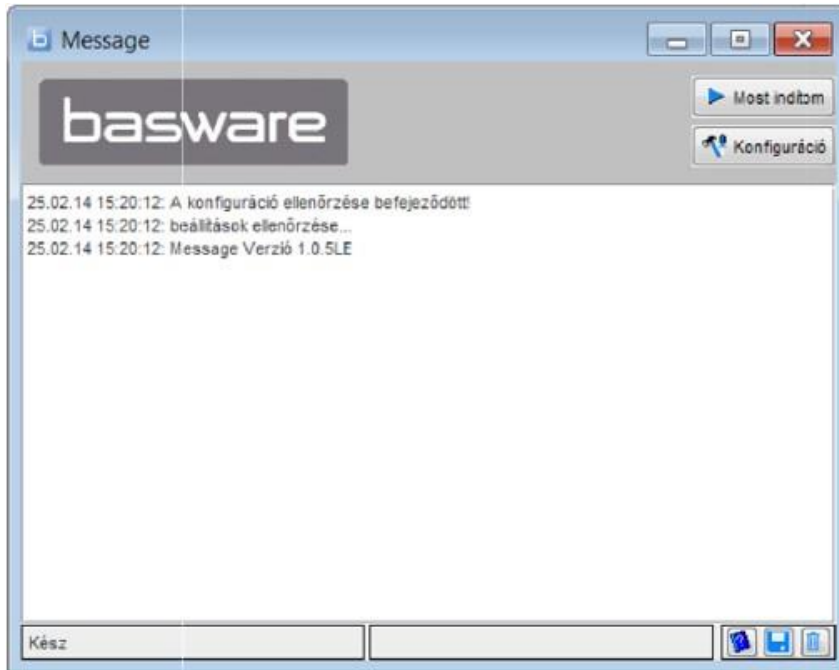
5) PDF küldése



14. ábra - nyomtató kiválasztása



15. ábra - számla küldése manuálisan



16. ábra - Basware Message LE kliens

7) Basware Message beállítása

A számlaküldés automatizálása érdekében a megfelelő beállításokat el kell végeznie a Basware Message program "Configuration" gombjára való kattintás után.



7.1 Új küldő hozzáadása

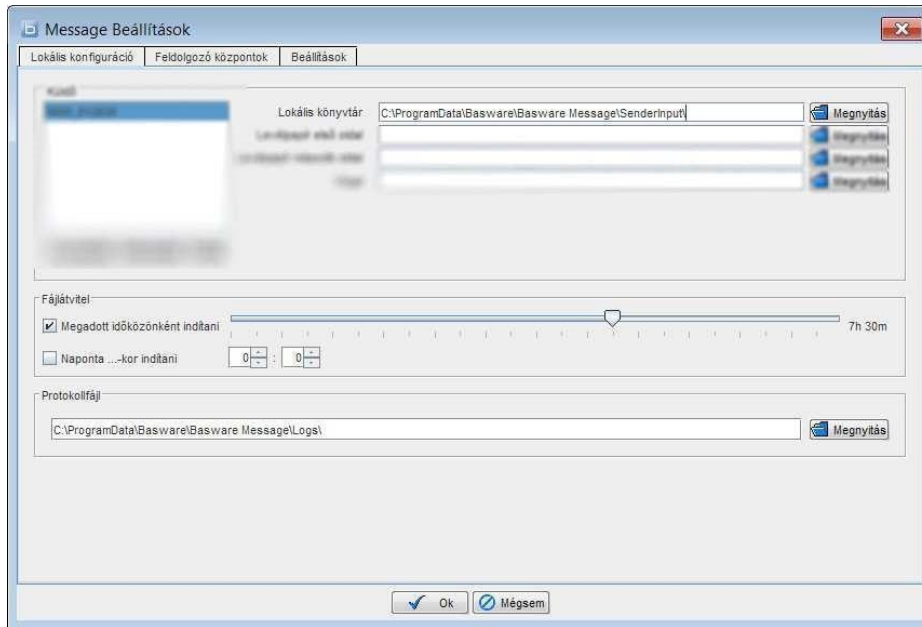
A Basware Message a telepítés során megadott **Küldőazonosítót** adja hozzá automatikusan, amelyet a „**Lokális konfiguráció**” fül alatt látható „Küldő” listában olvasható. Amennyiben a telepítéskor megadott **Küldőazonosítón** kívül további **Küldőazonosítót** szeretne hozzáadni, keresse a Unifiedpost munkatársait a support-hu@unifiedpost.com email címen.

7.2 Számlaküldés időzítése

Az elkészült számlák időzítetten, automatikusan is elküldhetők az alábbi beállítások elvégzése után.

Kattintson a „Lokális konfiguráció” fülre:

- **Megadott időközönként elindítani:** beállítható, hogy a Basware Message LE milyen időintervallumonként küldje el a „Lokális könyvtár” mezőben megadott mappában található számlákat.
- **Naponta ...-kor indítani:** a feldolgozás mikor induljon egy-egy napon.
- **Protokollfájl:** annak a mappának az útvonala, ahová a Basware Message LE a log fájlokat írja.

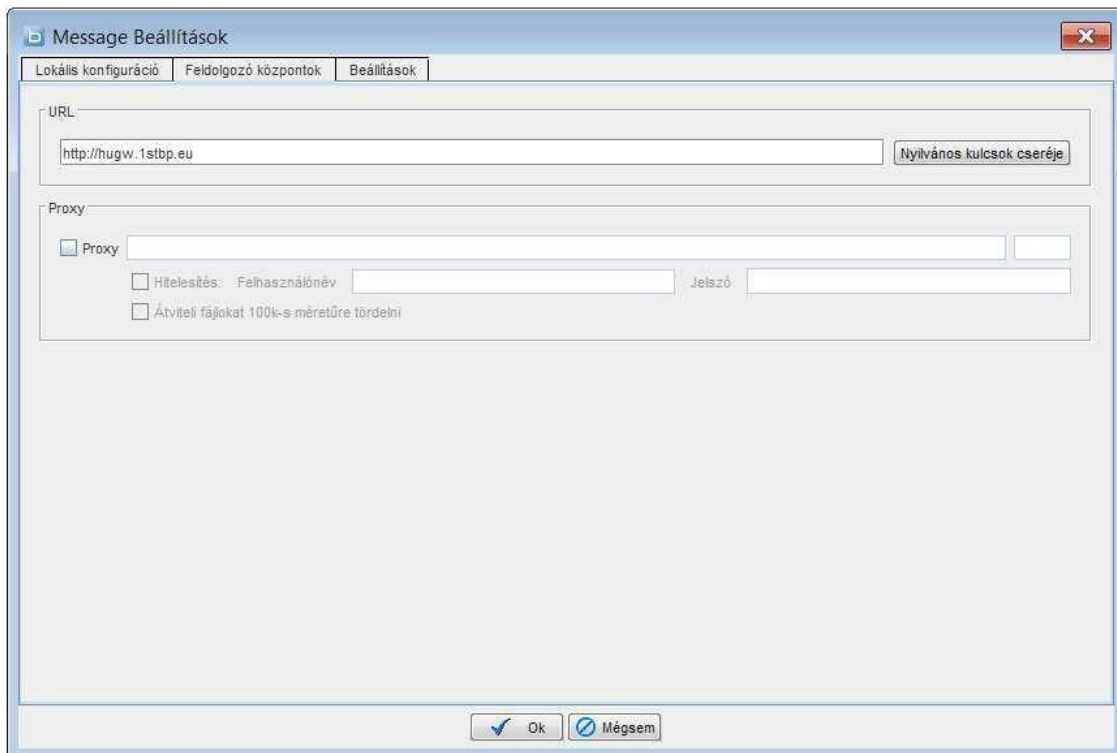


17. ábra – időzített fájlátvitel időpontjának és sűrűségének beállítása

7.2 A Feldolgozó Központ beállítása

A „**Feldolgozó központok**” fülön a Unifiedpost Kft. Feldolgozó Központjához való kapcsolódás módosítható. A telepítéskor az URL automatikusan detektálásra és beállításra kerül, a telepítés során megadott „**Küldő azonosító**” alapján.

FONTOS: Kérjük, az URL mezőben szereplő értéket ne változtassa.



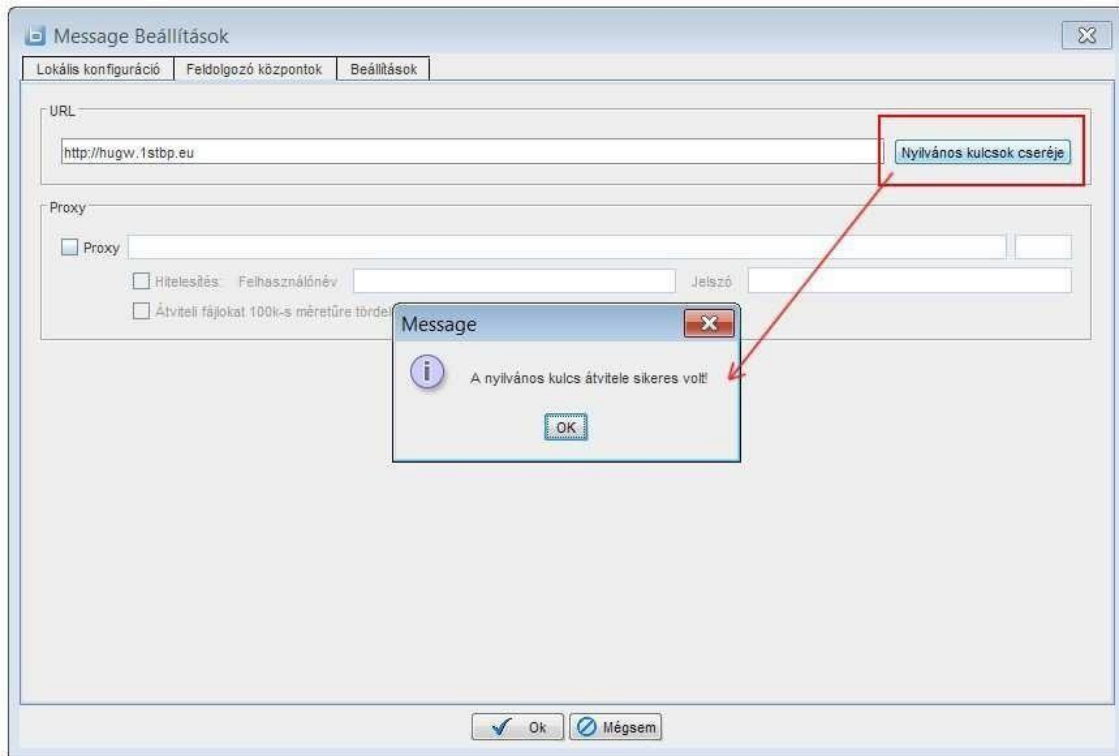
18. ábra - feldolgozó központ ablak

Ennél a pontnál egyedül a „**nyilvános kulcsok cseréje**” gombot kell megnyomni.



A **Nyilvános kulcs** két fél közötti adatküldés/fogadás titkosítására szolgál. Amennyiben az egyik fél biztonságosan szeretne adatot küldeni a másik részére, akkor az üzenetet **nyilvános kulcsával** kódolja, amit a fogadó fél titkos kulcsával tud csak kikódolni.

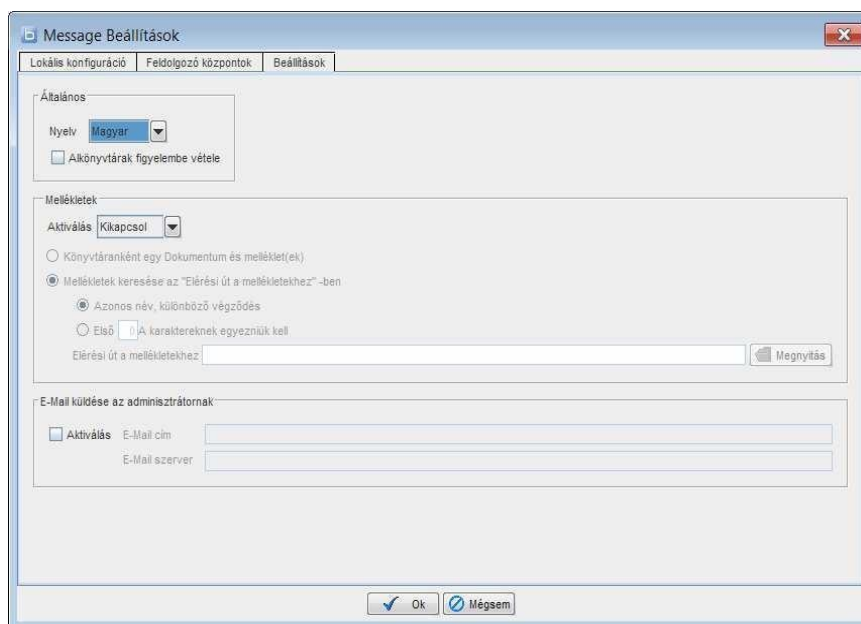
A kétkulcsos rendszer fontos tulajdonsága, hogy csak a nyilvános kulccsal történhet az adat bekódolása, és csak a megfelelő titkos kulccsal lehet a küldött titkosított adatot kikódolni.



19. ábra - a feldolgozó központok fülön a telepítés után nyomja meg a „nyilvános kulcsok cseréje” gombot

7.3 Egyéb opciók

A „Beállítások” fülön az alábbi beállítások módosíthatók.



20. ábra - további beállítási lehetőségek a számlaküldés folyamatához kapcsolódóan



Általános

- **Nyelv:** Megadható a szoftver nyelve. A változás a program újraindítása után lép érvénybe.
- **Alkönyvtárak figyelembe vétele:** az opció bekapcsolásával a **lokális konfiguráció** fülön látható **lokális könyvtár** mezőjében megadott könyvtárban és annak almappáiban található fájlok is feldolgozásra kerülnek.

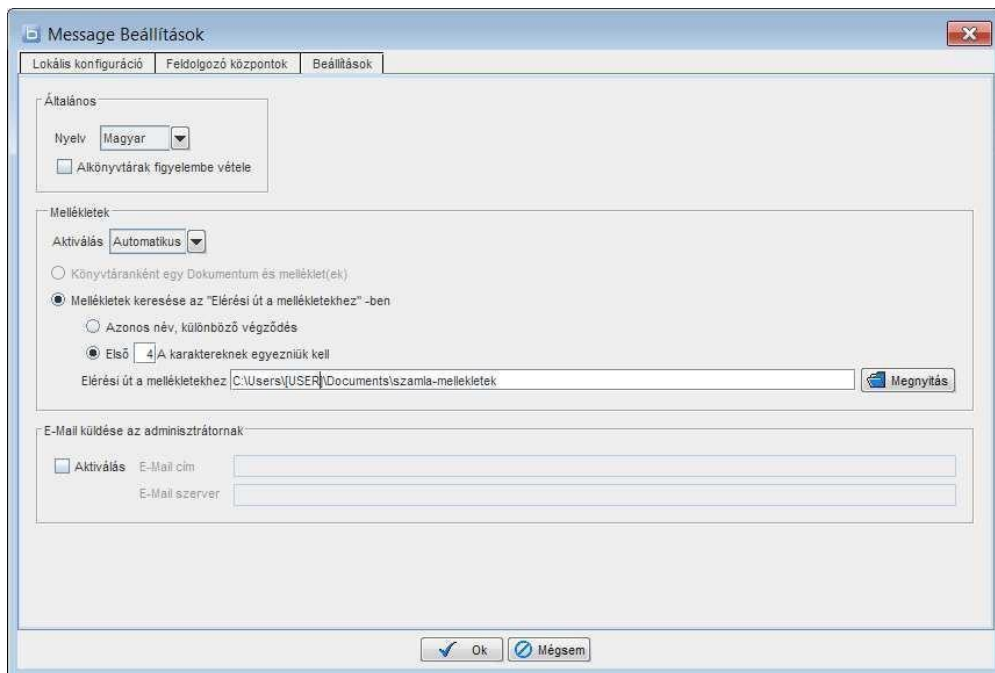
Mellékletek

A funkció segítségével dokumentumok csatolmányként, a számla kíséző dokumentumaként küldhetők (.PDF illetve .TIFF formátumban).

- **Aktiválás / Interaktív:** Ezen funkció kiválasztásával számlaküldéskor minden egyes számlához külön-külön megadható a kívánt kíséző dokumentum.
- **Aktiválás / Automatikus:** Ezen funkció kiválasztása csak akkor lehetséges, amennyiben .PDF típusú (nem a virtuális nyomtatóval előállított!) számlákat kíván küldeni, és ehhez szeretne automatikusan mellékleteket rendelni. Ehhez a számla illetve a csatolni kívánt melléklet fájl- elnevezését kell egymásnak egyértelműen megfeleltethető módon megadni.

FONTOS: A „csatolt” .tiff fájloknak a következő tulajdonságoknak kell megfelelniük:

- Szín: fekete és fehér (1bit)
- Tömörítés: CCITT Group 4 (2d)-Fax
- Felbontás: x=300, y=300 (300 DPI)
- Méret: A4 (210x297mm)



21. ábra – a számlával együtt küldendő további dokumentumok megadása

Például:

- **A számla elnevezése a megadott útvonalon:** 4711.pdf, Annak érdekében, hogy a számlához egyértelműen hozzá lehessen rendelni csatolt fájlt, a számla elnevezésének illetve a csatolmány elnevezésének meg kell egyeznie az „Elérési út a mellékletekhez” útvonalon, példánknak megfelelően: 4711.pdf



- **Csak az első (pl.) 4 karakter azonossága alapján:**
Beállítható továbbá, hogy ne csak teljes, hanem részleges karakteregyeztetés esetén is számlához lehessen rendelni csatolmányt. Ekkor beállítandó, a fájl elnevezésében az első hány karakternek kell megegyeznie. Példánkban az első négy karakter esetén (ld. 14. ábrát is):
 - A számla elnevezése a megadott útvonalon: 4711.PDF
 - A csatolmány fájlneve az „Elérési út a melléklethez” útvonalon, pl.: 4711.001.PDF és 4711.002.PDF azaz a szoftver mindkét fájlt hozzárendeli majd a 4711.PDF számlához, hiszen fájl-nevük első 4 karaktere megegyezik a számla fájlnevének első 4 karakterével.

Email küldése az adminisztrátornak

- **Aktiválás:** A funkció engedélyezésével az adminisztrátor email-es értesítést kap a program futtatása során bekövetkező összes hibáról.

8) A Basware Message LE program áthelyezése egy másik számítógépre

A Basware Message LE alkalmazás áttelepítése egyik gépről a másikra egyszerűen lebonyolítható. Első lépésként telepítse a számítógépre (a megfelelő, azaz 32 vagy 64 bites verziót) a Basware Message LE szoftvert (ld. 2. fejezet).

A forrás gépen az ftp.properties (ez tartalmazza a konfigurációt) és a keystore.jks fájlokat kell átmásolni a célgépre. A két említett fájl az alábbi elérési útvonalon található:

Windows 7 és korábbi verziójú rendszereken:

- **32 bites** környezetben alapesetben a c:\Program Files\Basware\Basware Message
- **64 bites** környezetben pedig a c:\Users\All Users\Basware\Basware Message mappában

található) **Windows 8** és újabb verziójú rendszereken:

- **32 bites** környezetben alapesetben a c:\Program Files\Basware\Basware Message
 - **4 bites** környezetben pedig a c:\ProgramData\Basware\Basware Message mappában
- található)

Másolja be az **ftp.properties** és a **keystore.jks** fájlokat a célgép megfelelő mappáiba. (32 bites környezetben alapesetben ez a c:\Program Files\Basware\Basware Message, 64 bites környezetben pedig a c:\Users\All Users\Basware\Basware Message mappákba)

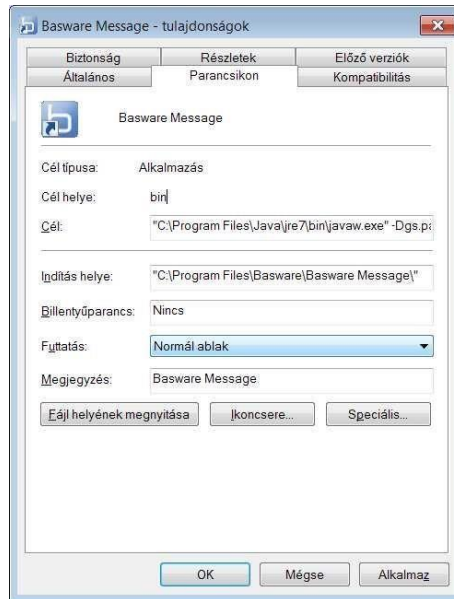
9) Tippek és hibaelhárítás

Hibajelenség	Megoldás
A telepítés sikertelen (hiba a program indításakor, vagy „telepítés sikertelen” üzenettel a telepítő leáll)	Amennyiben az installáló szoftver nem sérült, kérjük frissítse a Microsoft Windows Installer-t. Ellenőrizze, hogy rendszerének megfelelő bitszámú telepítőt indította-e el (32/64 bit)
Nem tudom a message printert használni	Indítsa újra a számítógépet.
A céges sablonok megadása után a következő hibaüzenet látható: - Nem megfelelő papírméret - A papír nem a megfelelő 300x300 dpi felbontású - nem megfelelő színbeállítás	Gondoskodjon arról, hogy a sablon megfelel a következő beállításoknak: Szín: fekete és fehér (1bit) Tömörítés: CCITT Group 4 (2d)-Fax Felbontás: x=300, y=300 Méret: A4 (210x297mm)
A számlát fekvő formátumban nyomtatom ki. Hogyan állítsam be a céges papírt ehhez?	A céges számla-papír sablont fekvő formátumban is el kell készíteni. Ekkor lehet fekvő számlaformátumot fizikailag is kinyomtatni.
A program nem indul el, az ikonra való dupla kattintással.	Csukja be / minimalizálja az összes ablakot, ugyanis előfordul, hogy a név/jelszó mezőt tartalmazó ablak az aktív ablakok mögött látható. 1) Ellenőrizze, a Java telepítve van-e a gépen: <i>i)</i> nyomja meg a start menüt <i>ii)</i> a futtatás mezőbe írja be „cmd” majd nyomjon entert <i>iii)</i> írja be pontosan, hogy „ java -version ” (a java után egy szóköz is van!) és nyomjon egy entert <i>iv)</i> a következő / hasonló üzenetet kell lássa: <code>java version "1.7.0_07"</code> <code>Java(TM) SE RuntimeEnvironment, (build 1.7.0_07-b11)</code> <code>Java HotSpot(TM) 64-Bit Server VM (build 23.3-b01, mixed mode)</code>
Az „adat” módot telepítettem, de a „print” fájlokkal szeretnék dolgozni. A „módosítás” opció segítségével a nyomtatók és a Ghostscript újratelepítése után nem működik a szoftver.	Kérjük telepítse le, majd telepítse újra a programot.
Másik nyelv kiválasztása után semmi sem történik.	Indítsa újra az alkalmazást miután módosította a nyelvet.
A kijelző villog, az adatok nem megfelelően jelennek meg, vagy „kékhalállal” leáll a rendszer. Az ikonra kétszer kattintva semmi sem történik.	A hibajelenséget a grafikus vezérlő okozza. - Kattintson jobb gombbal a szoftvert indító ikonra majd megjelenő panelen kattintson a „tulajdonságok” opcióra. A következő ablak jelenik meg:



szürkével jelzett kódot (az

A „cél” mezőbe másolja be a



idézőjeltől a „hu” tagig

hiánytalanul):

```
"C:\Program Files\Java\jre7\bin\javaw.exe" -Dgs.path="C:\Program Files\GPL Ghostscript\gs8.62\bin" -
```

```
Dmessage.input.folder="C:\ProgramData\Basware\Basware Message\."  
-cp ".\*;" -Xms64m -Xmx256m com.vipersystems.message.Message hu
```

```
hu
```

A kijelzőn látható kép lefagyott

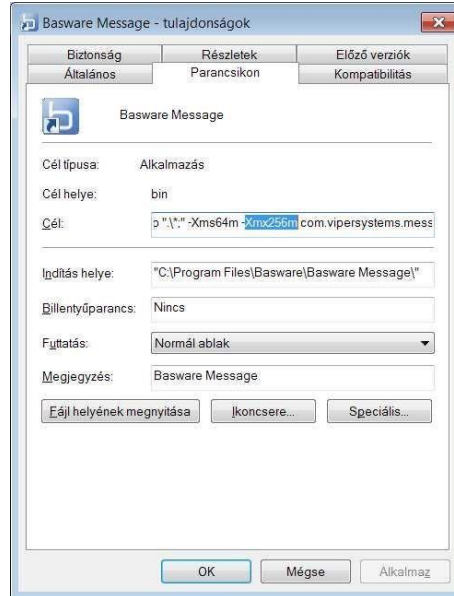
Valószínűleg a vírusirtó épp teljes rendszerellenőrzést végez. Kérjük, szüneteltesse a folyamatot.



Java Heap Space hibaüzenetet kapok a számla elküldésekor

Ebben az esetben a Message alkalmazás futtatásához kevés memória áll rendelkezésre.

- Kattintson jobb gombbal a szoftvert indító ikonra majd a megjelenő panelen kattintson a „tulajdonságok” opcióra. A következő ablak jelenik meg:



-állítsa át a „-Xmx256m” értéket „-Xmx512m” értékre, majd nyomja meg az „Ok” gombot.

Abban az esetben, ha szolgáltatásként („service”) használja a programot, ezt az értéket a Registry-ben kell átállítania.